



UAB „Statybos projektai“
Linkmenų 42-8, Vilnius
Įm. k. 300626181
PVM mok. kodas
LT100003474513

Tel. 8 659 44684
El.p. info@statybosprojektai.com
a.s LT757300010098080644
AB bankas „Swedbank“

Projekto pavadinimas	MOKSLO PASKIRTIES PASTATO, PABALIŲ G. 53, ŠIAULIUOSE, REKONSTRAVIMO PROJEKTAS
Statinio (statinių) adresas	PABALIŲ G. 53, ŠIAULIAI
Projekto Nr.	0294-01-TP-GSS
Projekto etapas	TECHNINIS PROJEKTAS
Kategorija	YPATINGASIS STATINYS
Statybos rūšis	STATINIO KAPITALINIS REMONTAS
Naudojimo paskirtis	MOKSLO PASKIRTIES PASTATAI (7.11.)
Patalpų paskirtis pastate	MOKSLO (7.11.)
Projekto dalis	GAISRO APTIKIMO IR SIGNALIZAVIMO DALIS
Tomas	VI
Laida	0
Statytojas (Užsakovas)	ŠIAULIŲ MIESTO SAVIVALDYBĖS ADMINISTRACIJA

Įmonės pavadinimas	Pareigos	Vardas, Pavardė	Parašas
	Direktorius	Romas Kerulis	
	SPV (18319)	Romas Kerulis	
	SPDV (GSS) (19033)	Rolandas Setkauskas	

Vilnius, 2023 m. lapkričio 3 d.

EIL. NR.	BYLOS (SEGTUVO) ŽYMUO	LAIDA	PAVADINIMAS	PASTABOS
1.	0294-01-TP-BD	0	Bendroji	Tomas I
2.	0294-01-TP-SP	0	Sklypo sutvarkymo	Tomas II
3.	0294-01-TP-SA	0	Statinio architektūra	Tomas III
4.	0294-01-TP-SK	0	Statinio konstrukcijos	Tomas IV
5.	0294-01-TP-VN	0	Vandentiekis, nuotekų šalinimas	Tomas V
6.	0294-01-TP-LVN	0	Lietaus nuotekos, drenažas	Tomas VI
7.	0294-01-TP-ŠV	0	Šildymas, vėdinimas	Tomas VII
8.	0294-01-TP-LD	0	Lauko dujotiekio	Tomas VIII
9.	0294-01-TP-VD	0	Vidaus dujotiekio	Tomas IX
10.	0294-01-TP-E	0	Elektrotechnika	Tomas X
11.	0294-01-TP-ER	0	Elektroniniai ryšiai	Tomas XI
12.	0294-01-TP-AS	0	Apsauginė signalizacija	Tomas XII
13.	0294-01-TP-GAS	0	Gaisro aptikimo ir signalizavimo	Tomas XIII
14.	0294-01-TP-ŠG	0	Šilumos gamybos	Tomas XIV
15.	0294-01-TP-ŠT	0	Šilumos trasa	Tomas XV
16.	0294-01-TP-ŠG	0	Gaisrinės saugos	Tomas XVI
17.	0294-01-TP-SO	0	Pasirengimo statybai ir statybos darbų organizavimo	Tomas XVII
18.	0294-01-DP-T	0	Technologinė	Tomas XVIII
19.	0294-01-TP-LER	0	Lauko elektroniniai ryšiai	Tomas XIX
20.	0294-01-TP-KS	0	Statybos skaičiuojamosios kainos nustatymo	Tomas XX

BYLOS ŽINIARAŠTIS


Eil. Nr.	Bylos žymuo	Laida	Bylos pavadinimas	Pastabos
1.	GSS-01	0	GAISRINĖ SIGNALIZACIJA	

GAISRINĖS SIGNALIZACIJOS DOKUMENTŲ ŽINIARAŠTIS TEKSTINIŲ DOKUMENTŲ ŽINIARAŠTIS

Dokumento žymuo	Lapų sk.	Laida	Dokumento pavadinimas	Pastabos
0294-01-TDP-GSS.PDSŽ	1	0	Projekto dalies sudėties žiniaraštis	
0294-01-TDP-GSS.AR	2	0	Aiškinamasis raštas	
0294-01-TDP-GSS.TS	4	0	Techninės specifikacijos	
0294-01-TDP-GSS.SZ	1	0	Šaunaudų žiniaraštis	

BRĖŽINIŲ ŽINIARAŠTIS

Brėžinio žymuo	Lapo Nr.	Lapų	Laida	Brėžinio pavadinimas	Pastabos
0294-01-TDP-GSS-B.01	1	1	0	Rūsio planas M1:100 su gaisrinės signalizacijos tinklais	
0294-01-TDP-GSS-B.02	1	1	0	Pirmo aukšto planas M1:100 su gaisrinės signalizacijos tinklais	
0294-01-TDP-GSS-B.03	1	1	0	Antro aukšto planas M1:100 su gaisrinės signalizacijos tinklais	
0294-01-TDP-GSS-B.04	1	1	0	Katilinės pastatas. Pirmo aukšto planas su dujų nuotėkio aptikimo sistema M1:100	
0294-01-TDP-GSS-B.05	1	1	0	Gaisrinės signalizacijos principinė schema	

0	2023-10	STATYBOS LEIDIMUI (KONKURSUI) IR STATYBAI			
LAIDA	IŠLEIDIMO DATA	LAIDOS STATUSAS IR KEITIMO PAVADINIMAS			
KVAL. DOK. NR.		MOKSLO PASKIRTIES PASTATO, PABALIŲ G. 53, ŠIAULIUOSE, REKONSTRAVIMO PROJEKTAS			
18319	SPV	R. KERULIS	PROJEKTO DALIES SUDĖTIES ŽINIARAŠTIS	LAIDA	
19033	SPDV GSS	R. SETKAUSKAS		0	
KALBOS TRUMP. LT	UŽSAKOVAS: ŠIAULIŲ MIESTO SAVIVALDYBĖS ADMINISTRACIJA		DOKUMENTO ŽYMUO: 0294-01-TP-GSS.PDSZ	LAPAS	LAPŲ
				1	1

AIŠKINAMASIS RAŠTAS

Gaisrinės signalizacijos projekto dalies rengimo privalomieji dokumentai:

1. Statybos techninis reglamentas STR 1.04.04:2017 „Statinio projektavimas, projekto ekspertizė“; galiojanti suvestinė redakcija (nuo 2023-05-01).
2. STR 1.05.01:2017 „Statybą leidžiantys dokumentai. Statybos užbaigimas. Statybos sustabdymas. Savavališkos statybos padarinių šalinimas. Statybos pagal neteisėtai išduotą statybą leidžiantį dokumentą padarinių šalinimas“ „“, galiojanti suvestinė redakcija (nuo 2023-05-01)
3. Visuomeniniai statiniai. STR 2.02.02.2004; galiojanti suvestinė redakcija 2022-02-25
4. Elektros įrenginių įrengimo bendrosios taisyklės, patvirtintos Lietuvos Respublikos energetikos ministro 2012 m. vasario 3 d., įsakymu Nr. 1-22; galiojanti suvestinė redakcija (nuo 2023-07-31).
5. Gaisro aptikimo ir signalizavimo sistemų projektavimo ir įrengimo taisyklės, patvirtintos Priešgaisrinės apsaugos ir gelbėjimo departamento prie Vidaus reikalų ministerijos direktoriaus 2012 birželio 29 d., įsakymu Nr. 1-186 (Žin., 2012, Nr. 78-4085); galiojanti suvestinė redakcija (nuo 2016-05-01)
6. Elektros linijų ir instaliacijos įrengimo taisyklės, galiojanti suvestinė redakcija 2022-05-13
7. Lietuvos Respublikos statybos įstatymas, galiojanti suvestinė redakcija (2023-06-23)
8. STR 2.01.01(2):1999 „Esminiai statinio reikalavimai. Gaisrinė sauga“, patvirtintą Lietuvos Respublikos aplinkos ministro 1999 m. gruodžio 27 d. įsakymu Nr. 422 (Žin., 2000, Nr. 17-424); galiojanti suvestinė redakcija 2002-10-05
9. Gaisrinės saugos pagrindinių reikalavimų taisyklės, patvirtintos Priešgaisrinės apsaugos ir gelbėjimo departamento prie Vidaus reikalų ministerijos direktoriaus 2010 m. gruodžio 7d. įsakymu Nr. 1-338 (Žin., 2010, Nr. 146-7510); galiojanti suvestinė redakcija (nuo 2022-01-01).
10. Visuomeninių statinių gaisrinės saugos taisyklės. „Patvirtinta: Priešgaisrinės apsaugos ir gelbėjimo departamento prie Vidaus reikalų ministerijos direktoriaus 2011 m. sausio 17 d. įsakymu nr. 1-14“, galiojanti suvestinė redakcija 2021-10-28
11. LST 1516-2015 “Statinio projektas. Bendrieji įforminimo reikalavimai”
12. Projektas atliktas su programine įranga: Microsoft Word 2019, Zwcad 2018

SISTEMOS APRAŠYMAS




Rekonstruojamame pastate projektuojama adresinė gaisrinė signalizacija (A tipo) ir trečio tipo evakuacijos valdymo sistema. Pagalbiniam pastate suprojektuota dujinė katilinė. GSS dalies projekte numatomas dujų aptikimo detektorius, dujų aptikimo centralė, dujų atkirtos vožtuvo valdymui.

Gaisrinės signalizacijos pagrindinės funkcijos:

1. Analizuoti kontroliuojamų patalpų būseną gaisro atžvilgiu 24 val. per parą. Vertinti gaisro galimybę ir skelbti gaisro pavojų.
2. Perspėti apie gaisro pavojų pastate esančius žmones.
3. Atjungti vėdinimo ir oro kondicionavimo sistemas; formuoti valdymo komandas automatikos įrenginiams.
4. Perduoti gaisro ir gedimo signalus į apsaugos signalizacijos centralę;
5. Dujinėje katilinėje sekti dujų nutekėjimo pavojų. Aptikus pavojingą lygį, skelbti dujų nuotėkio pavojų (paduodant signalą į esamą apsauginę signalizaciją) ir valdyti dujų atkirtos vožtuvą.

Projektinių sprendinių techniniai rodikliai:

1. Pastato (patalpų) plotas ~ 2000 m².
2. Tiesiamų kabelių ilgis : 1350 m;

0	2023-10	STATYBOS LEIDIMUI (KONKURSUI) IR STATYBAI			
Laida	IŠLEIDIMO DATA		LAIDOS STATUSAS IR KEITIMO PAVADINIMAS		
KVAL. DOK. NR.			MOKSLO PASKIRTIES PASTATO, PABALIŲ G. 53, ŠIAULIUOSE, REKONSTRAVIMO PROJEKTAS		
18319	SPV	R. KERULIS		LAIDA	
19033	SPDV GSS	R. SETKAUSKAS			
				0	
KALBOS TRUMP. LT	UŽSAKOVAS: ŠIAULIŲ MIESTO SAVIVALDYBĖS ADMINISTRACIJA		DOKUMENTO ŽYMUO: 0294-01-TP-GSS.AR	LAPAS	LAPŲ
				1	2

3. Gaisrinių detektorių skaičius: 102 vnt.

Gaisrine signalizacija numatoma saugoti: bendros paskirties patalpas – adresiniais optiniais dūmų detektoriais, virtuvės patalpas - adresiniais temperatūriniais detektoriais. Virš pakabinamų lubų privalo būti sumontuoti dūminiai detektoriai, tose patalpose, kuriose bus numatytos pakabinamos lubos ir erdvė virš jų bus daugiau kaip keturiasdešimt centimetrų. Ant pakabinamų lubų montuojamas šviesinis suveikusio detektoriaus indikatorius. Taip pat reikia numatyti angas lubose, viršlubinių detektorių techninei priežiūrai (tikslinti darbų atlikimo metu). Projektuojama centralė yra su atskirais gaisro pavojaus ir sistemos gedimo indikatoriais, turinti NO/NC relinius išėjimus automatikos, susijusios su gaisro signalizacija, funkcijoms valdyti, atitinkanti LST EN-54 normų reikalavimus. GAS sistemos valdymo ir rodymo įranga turi būti aprobuota priešgaisrinės apsaugos ir gelbėjimo departamento prie Vidaus reikalų ministerijos Gaisrinių tyrimų centre. Numatoma montuoti pirmame aukšte 1.5 patalpoje. Pavojaus ir gedimo signalai perduodami į apsaugos sistemos centralę. GAS sistemos valdymo ir rodymo įranga maitinama iš ~230V 50 Hz elektros tinklo, per žeminančius transformatorius ir įtampos išlyginimo traktus, turinčius savyje akumuliatorių baterijų automatinio pakrovimo schemą ir gnybtus akumuliatorių baterijų prijungimui (turėtų būti užtikrinta 1 elektros tiekimo patikimumo kategorija). Rezervinis koncentratorių maitinimas vyksta nuo papildomų maitinimo šaltinių - akumuliatorių, aprūpinančių sistemą elektros energija, dingus tinklo įtampai.

Gaisrinė signalizacija projektuojama su dūminiais detektoriais bei rankiniais gaisro pavojaus signalizatoriais atitinkančiais LST EN-54 standartą ir aprobuotais priešgaisrinės apsaugos ir gelbėjimo departamento prie Vidaus reikalų ministerijos Gaisrinių tyrimų centre. Dūminiai detektoriai montuojami prie lubų. Brėžiniuose detektorių pastatymo vieta sąlyginė. Šis projektas nepakeičia normatyvinių teisės aktų ir kitų dokumentų. Detektorių, ranka valdomų pavojaus signalizavimo įtaisų, žmonių įspėjimo apie gaisrą įtaisų tvirtinimo vieta, montavimo darbų eigoje gali būti koreguojama, priklausomai nuo lubų dizaino bei kitų inžinerinių sistemų įrangos išdėstymo, bet kokiu atveju detektoriai privalo būti montuojami pagal pirmiau išdėstytus reikalavimus bei normatyvinių dokumentų reikalavimus.

Pastate numatoma 3 tipo gaisro įspėjimo ir valdymo sistema. Žmonių perspėjimui numatomos gaisrinės sirenos su blykstėmis. Perspėjimo priemonės įsijungia nuspaudus gaisro pavojaus mygtuką ar automatiškai suveikus gaisro detektoriumi. Sanitariniame mazge, pritaikytame žmonėms su negalia, yra projektuojama gaisro pavojaus blykstė.

Prie visų evakuacinių išėjimų bei nuo tolimiausios žmonių buvimo vietos pastatuose iki artimiausio ranka valdomo pavojaus signalizavimo įtaiso neviršijančiu 30 m atstumu, projektuojami priešgaisriniai rankiniai pavojaus signalizatoriai. Rankiniai gaisro pavojaus signalizatoriai įrengiami 1,5 m. aukštyje nuo grindų lygio ir skirti signalui apie gaisrą sukelti rankiniu būdu.

Ant pastato fasadinės dalies numatoma lauko sirena. Ji montuojama taip, kad būtų matoma nuo gatvės, ne žemesniame kaip 2,75 m aukštyje. Tai yra garsinė sirena su raudonos spalvos šviesinėmis blykstėmis. Įvadas į lauko sirenas atliekamas paslėptu būdu – atvedamas per kiaurymę tiesiai iš vidinės pastato pusės į montavimo vietą. Instaliacijos vykdymui numatytas gaisrinei signalizacijai skirtas ekranuotas kabelis 2x1,0. Visi laidai sujungiami lituojant arba varžtų pagalba. Signalizacijos įrenginiai įžeminami vadovaujantis EIBT ir gamyklos gamintojos reikalavimais.

Prietaisus ir signalizatorius montuoti vadovaujantis jų technine dokumentacija ir aprašymais. Būtina įvertinti visų darbų vykdymo metu atsiradusių papildomų patalpų, pertvarų, pakabinamų lubų, lubų perkritimų ir pan. įtaką gaisro detektorių išdėstymui. Visi darbų vykdymo metu numatomi sistemos pakeitimai turi būti daromi sutinkamai su visomis galiojančiomis normomis, taisyklėmis ir reikalavimais. Visi sistemos kabeliai ir įranga turi būti markiruojami. Tarpus tarp kabelių ir vamzdžių perėjose per sienas ir perdangas reikia per visą konstrukcijos storį užsandarinti nedegia ir lengvai pašalinama medžiaga. Atsparumas ugniai užsandarintose vietose turi būti ne mažesnis nei sienos ar perdangos. Visi šioje projekto dalyje numatyti prietaisai, įrengimai, aparatūra, kabeliai, montažinės medžiagos ir gaminiai turi būti montuojami, išbandomi ir suderinami pagal jų gamintojų standartus arba technines sąlygas. Įrangą įžeminti pagal ("Elektros įrenginių įrengimo bendrosios taisyklės", Vilnius, 2012 m.) reikalavimus. Statybos montavimo darbus vykdyti laikantis saugumo technikos taisyklių ir LR statybos techninių reglamentų reikalavimų. Projekto dalis yra suderinta su kitų projektų dalių rengėjais, derinimo lentelė pateikiama bendrojoje projekto dalyje.

DOKUMENTO ŽYMUO	LAPAS	LAPŲ	LAIDA
0294-01-TP-GSS.AR	2	2	0

TECHNINĖS SPECIFIKACIJOS

2.0. Bendroji dalis

Bendrosios techninės specifikacijos taikomos visiems statybos darbams ir statybos produktams (gaminams ir medžiagoms) nurodytiems šiame dokumente.

GAS sistema, jos sudedamųjų dalių atitiktis vertinama pagal galiojančius statybos produktų, kitų gaminių ir įrenginių atitiktį reglamentuojančius teisės aktus, **pilnas sertifikuotas gaisro aptikimo ir signalizavimo sistemos tarpusavio įrenginių suderinamumas pagal LST EN 54-13 standartą.**

Gaisro aptikimo ir signalizavimo sistemos įrangą ir atskiros jos dalys parenkami ir naudojami pagal jų techninius duomenis, reglamentuotus galiojančiuose LST EN 54 serijos standartuose ir gamintojo pateikiamų techninių dokumentų reikalavimus.

Statybos produktas (gaminys, medžiaga ir kt.), kuris numatomas ilgam laikui įkonstruoti, įmontuoti, įdėti ar instaliuoti į pastatą ar inžinerinį statinį turi atitikti techninio projekto techninėse specifikacijose pateiktus techninius reikalavimus. Statybos produktai turi turėti patvirtintus atitikties įvertinimo dokumentus. Atitiktį patvirtina paskelbtoji (notifikuota) arba paskirtoji įstaiga, gamybos kontrolės sistemos arba paties produkto sertifikatu.

Naudojamos medžiagos ir gaminiai turi atitikti kokybės reikalavimus, nurodytus dokumentacijoje, Lietuvoje galiojančius standartus, normas. Medžiagos ir gaminiai turi būti sertifikuoti Lietuvos Respublikoje. Pripažinti tarptautiniai standartai gali būti taikomi vietoje Lietuvos standartų, tik jie turi užtikrinti, kad pagal juos pateiktos prekės, medžiagos bei atlikti darbai turi būti lygiaverčiai arba aukštesnės kokybės, negu numatyta Lietuvos standartuose arba techninėse sąlygose.

Statybos produktų savybės turi būti tokios, kad juos tinkamai panaudojus, tinkamai prižiūrimas statinys arba atskiros jo dalys atitiktų savo paskirtį bei esminius reikalavimus ekonomiškai pagrįstą naudojimo laiką.

Prieš atvežant medžiagas ir įrenginius į statybos aikštelę, statinio statybos techninei priežiūrai turi būti pateikiami medžiagų ir įrengimų pasai, sertifikatai, dokumentai, patvirtinantys gaminių, medžiagų ir įrengimų technines charakteristikas, atitinkančias techninių specifikacijų reikalavimus.




Visus darbus, būtinus statybos užbaigimui ir tinkamam eksploatavimui Rangovui privaloma atlikti, nepriklausomai nuo to, ar jie parodyti brėžiniuose ir aprašyti projekto dokumentuose.

Techninėse specifikacijose ir kituose projekto dokumentuose nurodytos konkrečios statybinės medžiagos ir gaminiai rekomendacinio pobūdžio, nurodytus gaminius galima keisti lygiaverčiais, su ne blogesnėmis savybėmis, nurodytomis techninių specifikacijų reikalavimuose.

Darbai vykdomi, vadovaujantis gamintojų nustatytomis instrukcijomis darbui su šiomis medžiagomis, gaminiais bei įrengimais.

Vykdamas statybos darbus statybvietėje ir statinyje turi būti laikomasi saugaus darbo, gaisrinės saugos, aplinkos apsaugos, tinkamų darbui higienos sąlygų užtikrinimo reikalavimų, turi būti užtikrinta trečiųjų asmenų interesų apsauga statybos metu.

Bet kurios priemonės įgyvendinimo darbai turi būti atlikti iki galo, pastatas turi būti tinkamas tolimesnei eksploatacijai.

0	2023-10	STATYBOS LEIDIMUI (KONKURSUI) IR STATYBAI			
LAIDA	IŠLEIDIMO DATA		LAIDOS STATUSAS IR KEITIMO PAVADINIMAS		
KVAL. DOK. NR.			MOKSLO PASKIRTIES PASTATO, PABALIŲ G. 53, ŠIAULIUOSE, REKONSTRAVIMO PROJEKTAS		
18319	SPV	R. KERULIS		TECHNINĖS SPECIFIKACIJOS	LAIDA
19033	SPDV GSS	R. SETKAUSKAS			0
KALBOS TRUMP. LT	UŽSAKOVAS: ŠIAULIŲ MIESTO SAVIVALDYBĖS ADMINISTRACIJA		DOKUMENTO ŽYMUO: 0294-01-TDP-GSS.TS	LAPAS	LAPŲ
				1	4

Igyvendinant projektą privalu laikytis Statybos įstatymo ir kitų normatyvinių dokumentų, teisės aktų reikalavimų.

2.1. Adresinė centralė

Centrinis mikroprocesorinis pultas indikuoja nutrauktą elektros grandinę, trumpą sujungimą ir signalizatoriaus suveikimą, atitinka EN-54 normų reikalavimus. Pagrindiniai gaisrinės signalizacijos pulto parametrai: 2 kilpos; kilpoje iki 240 adresų; saviužsirašymas (kilpos prietaisams); saviadresavimas (kilpos prietaisams); 3 kontroliuojami (NAC) išėjimai; su displejumi ir indikaciniais LED; apsaugos laipsnis IP54. Centrinis pultas jungiamas per transformatorių prie kintamos 50Hz 230V± 10% įtampos tinklo ir 24 V įtampos rezervinio maitinimo (akumuliatoriaus). Centrinis pultas montuojamas 0,8-1,8 m aukštyje ant ugniai atsparios sienos ar pertvaros. Centralė įžeminama.

2.2. Adresinis optinis dūmų gaisrinis detektorius

- adresinis optinis dūmų detektorius;
- maitinimo įtampa 10-40Vdc;
- maitinimo srovė 70μA;
- LED vartojama srovė 6 mA prie 24V;
- išėjimo kontakto srovė maks. 6mA;
- darbinė temperatūra -30°C + 70°C;
- darbinės aplinkos drėgnumas 95% be kondensato;
- matmenys: aukštis 54mm, diametras 110 mm;
- su izoliatoriumi;
- saviadresavimas (adresų sritis 1-240);
- atitinka EN54 standartą;
- LED indikacija: geltona, žalia, raudona;
- testas magnetu;

2.3. Detektorių montavimo bazė

Pagrindiniai techniniai duomenys:

- Ø 10cm, 4 kontaktinės aikštelės;
- nutolusio indikatoriaus indikatoriaus ar kito signalizavimo prietaiso prijungimo galimybė;
- su įžeminimo kontaktu.

2.4. Adresinis rankinis pavojaus mygtukas

- Adresuojamas pavojaus mygtukas;
- Plastikinis stiklas;
- Raktelio pagalba atsistatantis;
- Maitinimo įtampa 15-40Vdc;
- Maitinimo srovė 70μA;
- Darbinė temperatūra nuo -30°C iki +70°C;

2.5. Vidinė adresuojama sirena

- Adresinė sirena raudoname korpuse maitinama iš kilpos;
- Garsinė ir su blykste;
- Su izoliatoriumi;
- Montuojama ant sienos;
- Lauko ir vidaus sąlygoms (IP65);
- Darbinė temperatūra -20 - +70°C.

2.6. Nuotolinis pavojaus indikatorius

LED optinis daviklių kartotukas, leidžiantis nuotoliniu būdu atkartoti jutiklio indikaciją esant aliarmui.

- Maitinimo įtampa 19 -30 VDC;
- Vidutinė vartojama srovė aliarmo režime 20 mA@ 27,6 V;
- Korpusas ABS;
- IP klasė IP42;
- Darbinė temperatūra nuo -5°C iki +40°C;

DOKUMENTO ŽYMUO	LAPAS	LAPŲ	LAIDA
0294-01-TDP-GSS.TS	2	5	0

- Dartinės aplinkos drėgnumas (be kondensato) 95% RH;

2.7. Adresinė gaisro pavojaus blykstė

Adresuojamas įrenginys, jungiamas į adresinės signalizacijos kilpą, skirtas pranešti apie gaisro pavojų šviesos signalu.

2.8. IN/OUT modulis

Projektuojami moduliai 2IN/2OUT skirti pilnam išorinių įrenginių prijungimui/valdymui; įėjimų kontrolė: kontroliuojamos gedimų (trumpas jungimas, atvira grandinė) ir aliarmo būsenos; išėjimas: rėlinis; akumuliatorius: 24V; LED indikacija: rėlių suveikimo ar gedimo būsenos atvaizdavimas; darbinė temperatūra: 0°C - +40°C.

2.9. Lauko sirena su blykste

Lauko sirena su blykste, skirta gaisro signalizavimo sistemoms, raudona, raudona blykstė. Pagrindiniai techniniai parametrai:

- maitinimo įtampa 17 - 60 Vdc;
- vartojama srovė (priklausomai nuo pasirenkamo tono) < 50 mA;
- ne mažiau 30 pasirenkamų garso tonų;
- garsumas (priklausomai nuo pasirenkamo tono) 94 - 106dB/1m.
- apsaugos klasė IP65;
- darbo temperatūrų diapazonas nuo -25° iki +70°C;

Lauko sirena montuojama ant išorinės pastato sienos, ant fasado, kuris geriausiai matomas nuo privažiavimo prie pastato kelio, ne mažesniame nei 2,75m aukštyje nuo žemės paviršiaus.

2.10. Gaisrinis kabelis 2x1.00 mm

Gaisrinės signalizacijos tinklas nuo centrinio pulto iki jutiklių ir rankinių mygtukų tiesiamas priešgaisrinis signaliniu ekranuotu 2x1 kabeliu. Kabelio gyslų medžiaga varis (monolitinis laidininkas). Kabelio gyslos susuktos tarp savęs, ekranas – aliuminio juosta su plastmasiniu padengimu, išorinis apvalkalas iš PVC plastmasės. Darbo temperatūra -20°C iki +75°C. Remiantis „Elektros linijų ir instaliacijos įrengimo taisyklėmis“ (2011 m. gruodžio 20 d. Nr. 1-309, Vilnius), 21 punktu, gaisro aptikimo ir signalizavimo sistemos kabeliai turi būti tokie, kurie užtikrintų sistemos darbą ne trumpiau kaip 60 minučių.

2.11. PVC vamzdžiai

Naudojamas kaip izoliacinis ir montavimo vamzdis tiek atviraime paviršiuje, tiek ir po tinku. Medžiaga polivinilchloridas. Išorinis diametras 16 mm, vidinis diametras 14 mm. Standumo klasė 320 N. Darbo temperatūra -5 - +60 °C.

2.12. Akumuliatorius

-Pagrindiniai techniniai parametrai:

- 12V;
- 7 Ah talpos;
- hermetiškas;
- nereikalaujantis aptarnavimo;
- skirtas naudoti vidinėse patalpose.

Skirtas adresinės gaisrinės signalizacijos pulto rezerviniam maitinimui.

2.13. Dujų nuotėkio jutiklis

Skirtas kontroliuoti degaus dujų mišinio formavimąsi uždaroje patalpose. Dujų koncentracija turi būti kontroliuojama 0-50% apatinės užsiliepsnojimo ribos (AUR). Dujų rūšis: met./prop./but.

Ekspluatacijos sąlygos:

- santykinė drėgmė - (60 ± 20) %.
- atmosferinis slėgis: (101 ± 4) kPa (760 ± 30) mmHg.
- aplinkos temperatūra -30 °C iki +40 °C

Apsaugos klasė IP54.

2.14. Uždujinimo signalizacijos centralė

Uždujinimo signalizacijos centralė skirta degių dujų koncentracijai ore matuoti ir išduoti pavojaus

DOKUMENTO ŽYMUO	LAPAS	LAPŲ	LAIDA
0294-01-TDP-GSS.TS	3	5	0

signalus, kai dujų koncentracija pasieks užduotą lygį. Dirba kartu su prijungiamais dujų koncentracijos jutikliais. Jutikliai turi turėti impulsinį išėjimo signalą. Signalizatorius turi 16 matavimo kanalų ir leidžia vienu metu prijungti prie signalizatoriaus nuo 1 iki 16 jutiklių. Signalizatorius keičia jutiklių impulsinį signalą į skaitmeninę formą ir indikuoja išmatuotą degių dujų koncentraciją % AUR.

Esant jutiklio gedimui arba dujų koncentracijai pasiekus nustatytą lygį, signalizatoriaus rodmėnų įtaise atsiranda atitinkamas užrašas ir įsijungia išorinė garsinė signalizacija (pjezo sirena), kuri veikia iki gedimo arba nustatyto uždujinimo lygio viršijimo panaikinimo. Tuo pačiu metu: paduodamas maitinimas į atkirtos vožtuvą; aktyvizuojasi relė, kuri atitinka suveikusio kanalo numeriui ir vienam iš dviejų nustatytų aliarminių lygių; aktyvizuojama papildoma relė, kuri paduoda pavojaus signalą į pastato apsauginę signalizaciją.

Uždujinimo signalizacijos centralės techninės charakteristikos:

Kontroliuojamų kanalų skaičius	nuo 1 iki 16
Matavimo ribos	(0 - 50) %AUR
Signalizatoriaus geba	0,1%AUR
Dižiausia leidžiama paklaida	±3%AUR
Jautris	0.1%AUR
Aliarminio signalo įsijungimo lygių kiekis	2.
Aliarminio signalo lygių nustatymo diskretiškumas	1%AUR
Aliarminio signalo įsijungimo tikslumas	±3%AUR
Aliarminio signalo lygių nustatymo ribos	5...50%AUR
Aliarminio signalo įsijungimo laikas	ne daugiau kaip 10s
Naudojama galia	ne daugiau 50W
Maksimalus leistinas apkrovimas relėse	8A,230V
Signalizatoriaus veikimo laikas	nepertaukiamas.
Indikacija	skaitmeninė, garsinė ir šviesinė.
Aplinkos temperatūra	nuo -20°C iki +50°C
Apsaugos klasė	IP54

2.15. Žymėjimo ir montažinės medžiagos

Kabaliai abiejuose galuose ženklinami etiketėmis, nurodant kabelio numerį, adresus ir žymes.

Sujungimų dėžutės pagamintos iš PVC ir pakankamai didelės, kad sutalpintų visus sujungiamus kabelius. Gofruoti PVC vamzdeliai naudojami papildomai mechaninei kabelių izoliacijai perėjimuose tarp aukštų, kertant sienas ir vėdinimo įrenginių įvaduose. Instaliacijai skirti vamzdžiai d16 ir d25 su tvirtinimo elementais.

2.16 .Montavimo darbai

Kontroliniai priėmimo prietaisai. GAS sistemos valdymo ir rodymo įranga montuojama A korpuse. GAS sistemos valdymo ir rodymo įranga montuojama 1,5m aukštyje nuo grindų lygio. Centralės dėžės padėtis turi būti parenkama taip, kad galima būtų nekludomai ir patogiai atidaryti dureles, vykdant aptarnavimo darbus. Visi signaliniai kabaliai įvedami į centralės dėžę per dėžėje numatytas technologines ertmes, o kabelių gyslų paskirstymas atliekamas vidinėje centralės dėžės dalyje.

Pavojaus skelbimo prietaisų montavimas. Pavojaus skelbimo prietaisai yra rankiniai stacionarūs pavojaus mygtukai, skirti inicijuoti signalizacijos suveikimą ir pavojaus signalo perdavimą į CSP , atsiradus pavojingoms aplinkybėms ar kitokio pobūdžio grėsmėms. Mygtukai turi būti užsifiksuojantys

DOKUMENTO ŽYMUO	LAPAS	LAPŲ	LAIDA
0294-01-TDP-GSS.TS	4	5	0

po paspaudimo ir išliekantys suveikimo būsenoje iki "atrakinimo" tam skirtu raktu. Pavojaus rankiniai mygtukai montuojami patalpose, nurodytose projektinėje dokumentacijoje. Vieta tikslinama montavimo darbų metu ir parenkama atsižvelgiant į baldų ir interjero elementus. Rankiniai (gaisro) pavojaus mygtukai įrengiami pastato viduje 1,5 m aukštyje nuo grindų lygio. Pastato viduje rankiniai signalizatoriai įrengiami evakuacijos keliuose (koridoriuose, perėjimuose, laiptinėse, kiekvieno aukšto laiptinių aikštelėse ir t.t), o prireikus ir atskirose patalpose. Atstumas tarp rankinių signalizatorių turi būti ne didesnis kaip 30 m.

Garsinio signalizavimo priemonės. Lauko sirenos montuojamos ant išorinės pastato sienos ne žemiau kaip 2,75m aukštyje, gerai matomoje vietoje nuo privažiavimo pusės. Sirenos valdymo kabelis atvedamas per kiaurymę tiesiai iš vidinės pastato pusės į montavimo vietą. Kiaurymė užtaisoma nuo drėgmės patekimo į pastato vidų gipsu, silikonu ar kitomis statybinėmis užsandarinimo medžiagomis. Jeigu nėra galimybės įvesti kabelio tiesiai iš vidinės pusės, tada leidžiama valdymo kabelį kloti išorinėje pusėje, apsaugant metaliniu arba smūgiams atspariu plastikiniu vamzdžiu arba kanalu.

Vidiniai signalizatoriai - sirenos, optiniai signalizatoriai ir kiti montuojami projektinėje dokumentacijoje nurodytose vietose taip, kad skelbiami signalai būtų gerai girdimi ir matomi reikalingiems asmenims ir apsaugos darbuotojams.

Optiniai dūmų detektoriai. Detektoriai montuojami projekte numatytose vietose. Jų išdėstymas tikslinamas pagal realias sąlygas ar galimai atsiradusius konstrukcinius elementus. Montuojant jutiklius, pirmiausiai pritvirtinama jutiklio bazė. Sumontavus jutiklių bazes gaisro apsaugos linijos ar adresinės kilpos testuojamos. Galutinai sumontavus gaisrinę sistemą ji tikrinama specialiais prietaisais ir aerozoliais.

Signaliniai kabeliai. Jie išvedžiojami paslėptu būdu (virš pakabinamų lubų, po tinku, gipso kartono pertvarose, PVC vamzdeliuose). Pagrindinis reikalavimas - signaliniai kabeliai negali būti klojami lygiagrečiai elektros maitinimo kabeliams arčiau kaip 40 cm. Jeigu yra neišvengiamas lygiagretus paklojimas mažesniu atstumu (iki 15cm), tai lygiagrečiai einantis signalinio kabelio ilgis neturi viršyti 1,5m. Šis atstumas gali būti didesnis (iki 3m), bet tada kabeliai turi būti ekranuoti. Stovas tarp aukštų įrengiamas iš PVC vamzdžio.

Bendri reikalavimai montuojamiems prietaisams ir detalėms.

Visos tvirtinimo detalių metalinės konstrukcijos turi būti padengtos nuo korozijos apsaugančiu sluoksniu. Montuojant kabelinius kanalus, valdymo skydus, klojant kabelius būtina vadovautis elektros įrenginių įrengimo bendrosiomis taisyklėmis.

Kabeliai, klojami per sienas ir perdangas, turi būti įrengiami į metalinius arba plastmasinius (iš degimo nepalaikančios plastmasės) vamzdžius. Tarpus tarp kabelių ir vamzdžių perėjose per sienas ir perdangas reikia per visą konstrukcijos storį užsandarinti nedegia ir lengvai pašalinama medžiaga. Užsandarinimo atsparumas ugniai turi būti ne mažesnis negu sienos ar perdangos.




Rangovas privalo pateikti užsakovui sumontuotų sistemų valdymo, priežiūros ir eksploatavimo instrukcijas lietuvių kalba, išpildomąją darbų dokumentaciją, matavimų-bandyimų protokolus, darbo projektą, įrangos pasus, sistemos veikimui reikalingų licencijų sertifikatus.

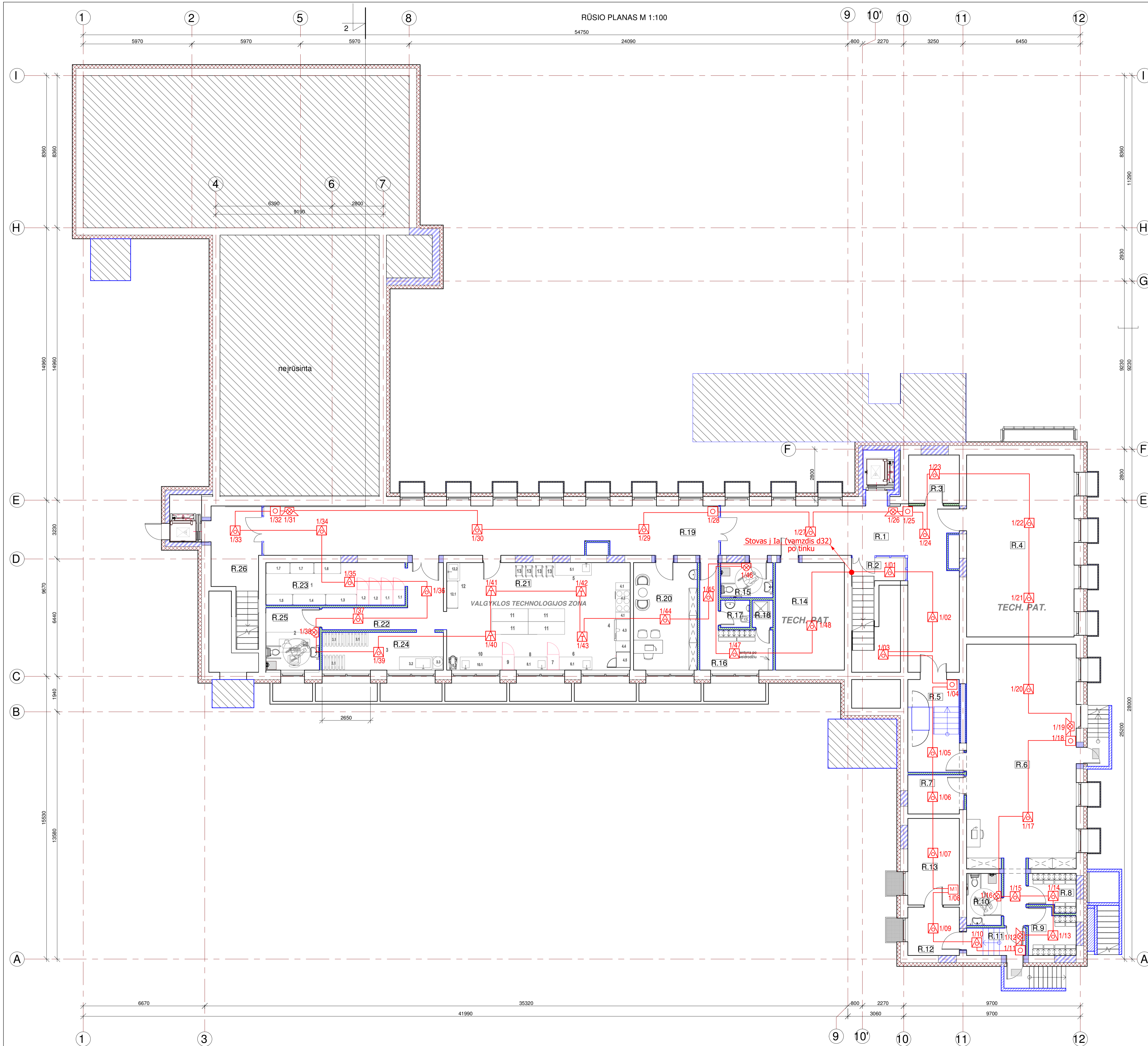
Visi projekte numatyti prietaisai, įrengimai, elektros aparatūra, valdymo spintos, kabeliai, montažinės medžiagos ir gaminiai turi būti sertifikuoti Lietuvoje. Jie turi būti montuojami, išbandomi ir suderinami pagal jų gamintojų standartus arba technines sąlygas.

DOKUMENTO ŽYMUO	LAPAS	LAPŲ	LAIDA
0294-01-TDP-GSS.TS	5	5	0

MEDŽIAGŲ ŽINIARAŠTIS					
EIL. NR.	PAVADINIMAS IR TECHNINĖS CHARAKTERISTIKOS	ŽYMUO (TECH. SPEC.)	MATO VNT.	KIEKIS VNT.	PAPILDOMI DUOMENYS
1.	Centralė adresinė	TS-2.1	vnt.	1	
2.	Adresinis gaisrinis optinis detektorius	TS-2.2	vnt.	98	
3.	Adresinis gaisrinis temperatūros detektorius	TS-2.2	vnt.	4	
4.	Adresinio detektoriaus pagrindas	TS-2.3	vnt.	102	
5.	Adresinis rankinis mygtukas	TS-2.4	vnt.	16	
6.	Blykstė	TS-2.7	vnt.	6	
7.	Vidinė sirena su blykste	TS-2.5	vnt.	12	
8.	Lauko sirena	TS-2.9	vnt.	1	
9.	Programuojamas modulis 2in/2out	TS-2.8	vnt.	3	
10.	Akumuliatorius 12V,7Ah	TS-2.12	vnt.	2	
11.	Kabeliai gaisrinei signalizacijai	TS-2.10	m	1560	
12.	Kabelis 3x1,5 dujų atkirtos vožtuvo valdymui	TS-2.10	m	10	
13.	Kabelis 4x0,75 dujų detektoriaus prijungimui	TS-2.10	m	10	
14.	Vamzdis PVC d16	TS-2.11	m	250	
15.	Dujų nuotėkio jutiklis	TS2.13	vnt.	1	
16.	Uždujinimo signalizacijos centralė	TS2.14	vnt.	1	
17.	Žymėjimo ir montažinės medžiagos	TS-2.15	kompl.	1	
DARBŲ ŽINIARAŠTIS					
EIL. NR.	PAVADINIMAS IR TECHNINĖS CHARAKTERISTIKOS	ŽYMUO (TECH. SPEC.)	MATO VNT.	KIEKIS VNT.	PAPILDOMI DUOMENYS
1.	Centralės montavimas, derinimas	TS-2.16	vnt.	1	
2.	Adresinio gaisrinio detektoriaus montavimas	TS-2.16	vnt.	102	
3.	Adresinio detektoriaus pagrindas	TS-2.16	vnt.	102	
4.	Adresinio rankinio mygtuko montavimas	TS-2.16	vnt.	16	
5.	Blykstės montavimas	TS-2.16	vnt.	6	
6.	Sirenų montavimas	TS-2.16	vnt.	13	
7.	Programuojamo modulio montavimas	TS-2.16	vnt.	3	
8.	Akumuliatoriaus montavimas	TS-2.16	vnt.	2	
9.	Kabelio montavimas	TS-2.16	m	1580	
10.	Vamzdžio montavimas	TS-2.16	m	250	
11.	Dujų nuotėkio jutiklio montavimas	TS2.16	vnt.	1	
12.	Uždujinimo signalizacijos centralės montavimas	TS2.16	vnt.	1	

Pastaba: Kabelių klojami po tinku, gipso kartono pertvarose, virš pakabinamųjų lubų arba ER dalyje numatytais kanalais. Perdangų ir sienų užsandarinimas ugniai atsparia medžiaga numatyta ER dalyje

0	2023-10	STATYBOS LEIDIMUI (KONKURSUI) IR STATYBAI			
LAIDA	IŠLEIDIMO DATA	LAIDOS STATUSAS IR KEITIMO PAVADINIMAS			
KVAL. DOK. NR.			MOKSLO PASKIRTIES PASTATO, PABALIŲ G. 53, ŠIAULIUOSE, REKONSTRAVIMO PROJEKTAS		
18319	SPV	R. KERULIS		SĄNAUDŲ ŽINIARAŠTIS	LAIDA
19033	SPDV GSS	R. SETKAUSKAS			0
KALBOS TRUMP. LT	UŽSAKOVAS: ŠIAULIŲ MIESTO SAVIVALDYBĖS ADMINISTRACIJA		DOKUMENTO ŽYMUO: 0294-01-TP-GSS.SŽ		LAPAS 1
					LAPŲ 1



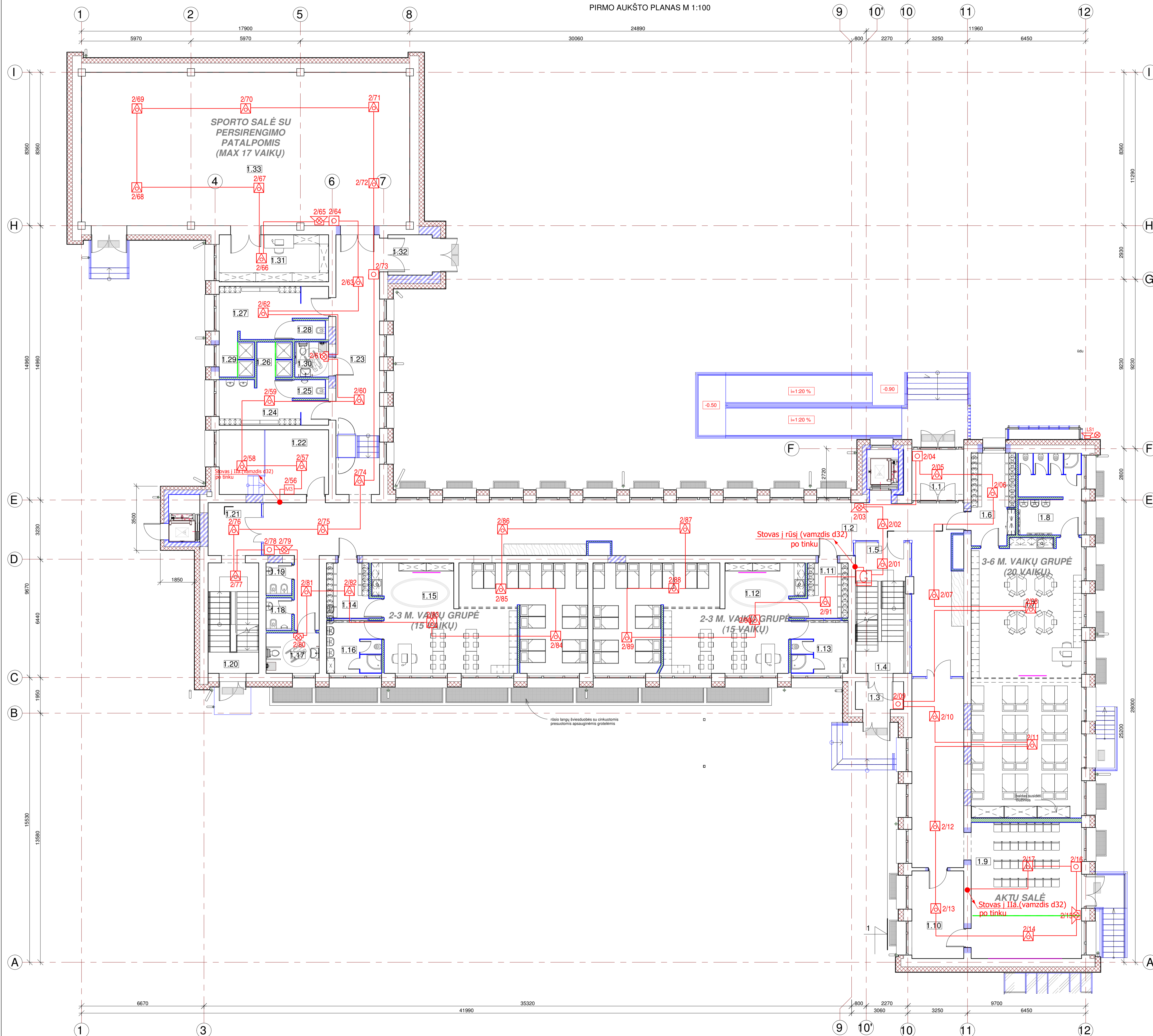
RŪSIO PATALPŲ EKSPLIKACIJA

NR	PATALPA	PLOTAS
R.1	KORIDORIUS	52,85
R.2	LAIPTINĖ	3,66
R.3	TECHNINĖ PATALPA	7,25
R.4	TECHNINĖ PATALPA	58,94
R.5	KORIDORIUS	14,70
R.6	POILSIO ERDVĖ	77,83
R.7	INVENTORIAUS PATALPA	6,54
R.8	RŪBINĖ	5,02
R.9	RŪBINĖ	6,30
R.10	TUALETAS	5,42
R.11	TAMBŪRAS	4,88
R.12	TECHNINĖ PATALPA	7,50
R.13	ELEKTROS ĮVADO PATALPA	13,44
R.14	TECHNINĖ PATALPA	22,31
R.15	TUALETAS ŽN	5,49
R.16	VALG. DARBUOT. PERSIRENG.	12,51
R.17	TUALETAS	2,34
R.18	DUŠAS	1,66
R.19	KORIDORIUS	66,88
R.20	VEDEJOS/ DIATOLOGES KAB.	20,61
R.21	VIRTUVĖ	59,47
R.22	KORIDORIUS	13,18
R.23	PRODUKTŲ LAIKYMO PAT.	17,97
R.24	PIRMINIS DARŽOVIŲ APD.	13,77
R.25	KABINETAS	10,06
R.26	LAIPTINĖ	12,55
	VISO	523,11

- Optinis dūmų jutiklis
- Gaisro pavojaus mygtukas
- Gaisro pavojaus sirena su blykste
- Gaisro pavojaus blykstė
- Programuojamas relinis modulis

0	2023-10	STATYBOS LEIDIMUI (KONKURSUJ)	
LAI DA	IŠLEIDIMO DATA	LAIDOS STATUSAS IR IŠLEIDIMO PRIEŽASTIS	
KVAL. DOK. NR.			DOKUMENTO PAVADINIMAS: MOKSLO PASKIRTIES PASTATO, PABALIŲ G. 53, ŠIAULIUOSE, REKONSTRAVIMO PROJEKTAS
18319	SPV	ROMAS KERULIS	DOKUMENTO PAVADINIMAS:
19033	SPDV	ROLANDAS SETKAUSKAS	RŪSIO PLANAS SU GAISRINĖS SIGNALIZACIJOS TINKLAIS 1:100
KALBOS TRUMP. LT	STATYTOJAS: ŠIAULIŲ MIESTO SAVIVALDYBĖ	UŽSAKOVAS: ŠIAULIŲ MIESTO SAVIVALDYBĖS ADMINISTRACIJA	DOKUMENTO ŽYMUO:
			0294-01-TP-GSS.B-01
		LAPAS	LAPŲ
		1	1

PIRMO AUKŠTO PLANAS M 1:100



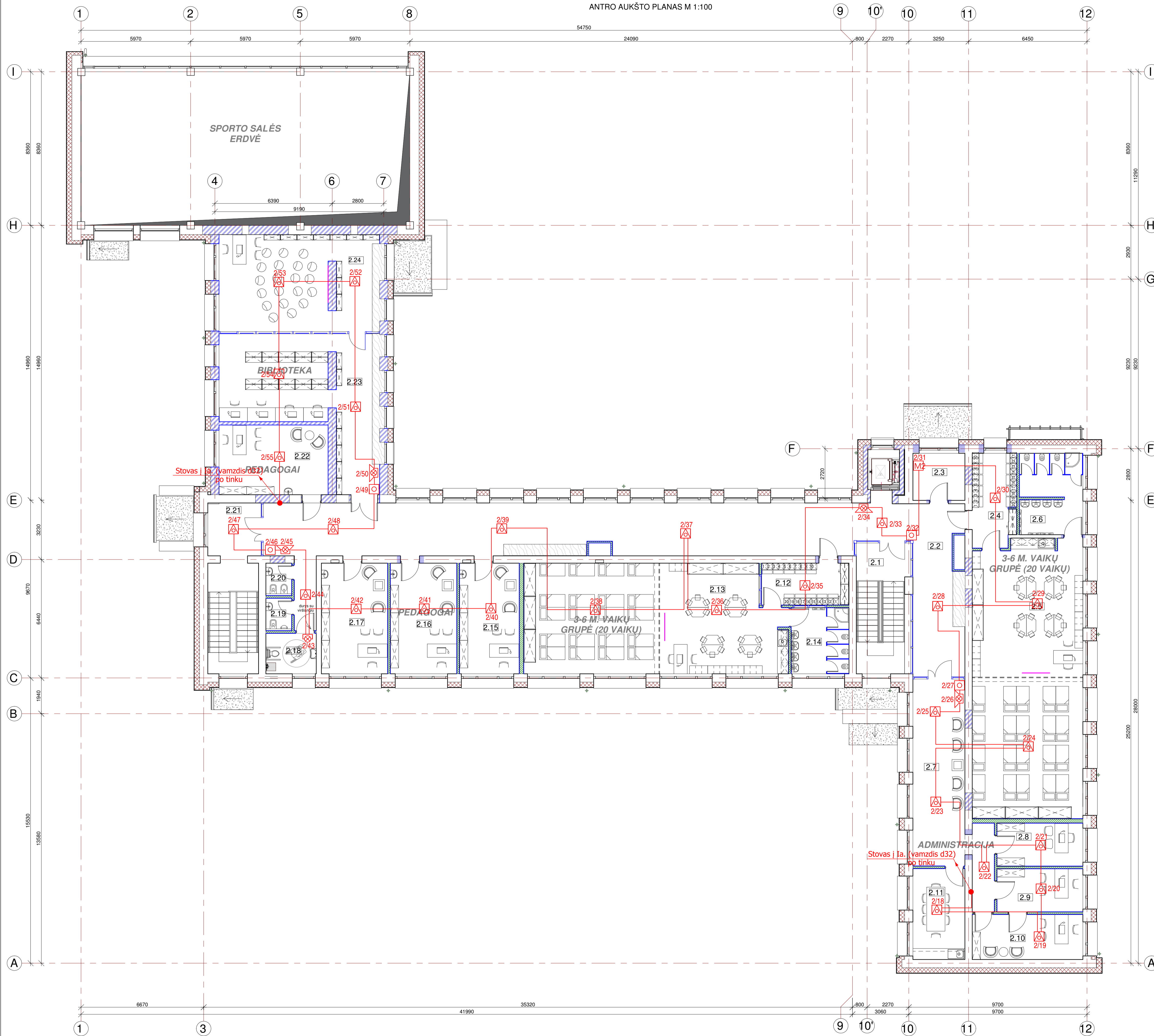
1A PATALPŲ EKSPLIKACIJA

NR	PATALPA	PLOTAS
1.1.	TAMBŪRAS	7,48
1.2.	KORIDORIUS	135,42
1.3.	TAMBŪRAS	4,00
1.4.	LAIPTINĖ	6,37
1.5.	LAIPTINĖ	6,48
1.6.	VAIKŲ PERDAVIMAS/ RŪBINĖ	11,89
1.7.	DARŽELIO GRUPĖ (20 VAIKŲ)	90,63
1.8.	TUALETAS/PRAUSYKLA	15,00
1.9.	AKTŲ SALĖ	74,98
1.10.	INVENTORIAUS PATALPA	13,53
1.11.	VAIKŲ PERDAVIMAS/ RŪBINĖ	7,55
1.12.	LOPŠEIO GRUPĖ (15 VAIKŲ)	64,54
1.13.	TUALETAS/PRAUSYKLA	8,90
1.14.	VAIKŲ PERDAVIMAS/ RŪBINĖ	7,64
1.15.	LOPŠEIO GRUPĖ (15 VAIKŲ)	66,80
1.16.	TUALETAS/PRAUSYKLA	8,61
1.17.	TUALETAS ŽN	6,41
1.18.	TUALETAS/ VYR	2,31
1.19.	TUALETAS/ MOT	2,31
1.20.	LAIPTINĖ	6,04
1.21.	LAIPTINĖ	13,35
1.22.	VANDENS ĮVADAS	21,02
1.23.	KORIDORIUS	25,58
1.24.	PERSIRENGIMO PATALPA / BERN	12,43
1.25.	TUALETAS	1,66
1.26.	DUŠAS	3,74
1.27.	PERSIRENGIMO PATALPA / MERG	14,99
1.28.	TUALETAS	1,66
1.29.	DUŠAS	3,61
1.30.	TUALETAS ŽN	3,51
1.31.	INVENTORIAUS PATALPA	15,26
1.32.	TAMBŪRAS	5,32
1.33.	SPORTO SALĖ	148,01
VISO:		817,00

- Optinis dūmų jutiklis
- Gaisro pavojaus mygtukas
- Gaisro pavojaus sirena su blykste
- Gaisro pavojaus blykstė
- Programuojamas relinis modulis

0	2023-10	STATYBOS LEIDIMUI (KONKURSUI)	
LAIDA	ISLEIDIMO DATA	LAIDOS STATUSAS IR ISLEIDIMO PRIEŽASTIS	
KVAL. DOK. NR.			DOKUMENTO PAVADINIMAS: MOKSLO PASKIRTIES PASTATO, PABALIŲ G. 53, ŠIAULIUOSE, REKONSTRAVIMO PROJEKTAS
18319	SPV	ROMAS KERULIS	DOKUMENTO PAVADINIMAS:
19033	SPDV	ROLANDAS SETKAUSKAS	PIRMO AUKŠTO PLANAS SU GAISRINĖS SIGNALIZACIJOS TINKLAIS M 1:100
KALBOS TRUMP. LT	STATYTOJAS: ŠIAULIŲ MIESTO SAVIVALDYBĖ	UŽSAKYTOJAS: ŠIAULIŲ MIESTO SAVIVALDYBĖS ADMINISTRACIJA	DOKUMENTO ŽYMUO: 0294-01-TP-GSS.B-02
			LAPAS LAPŲ 1 1

ANTRO AUKŠTO PLANAS M 1:100



2A PATALPŲ EKSPLIKACIJA

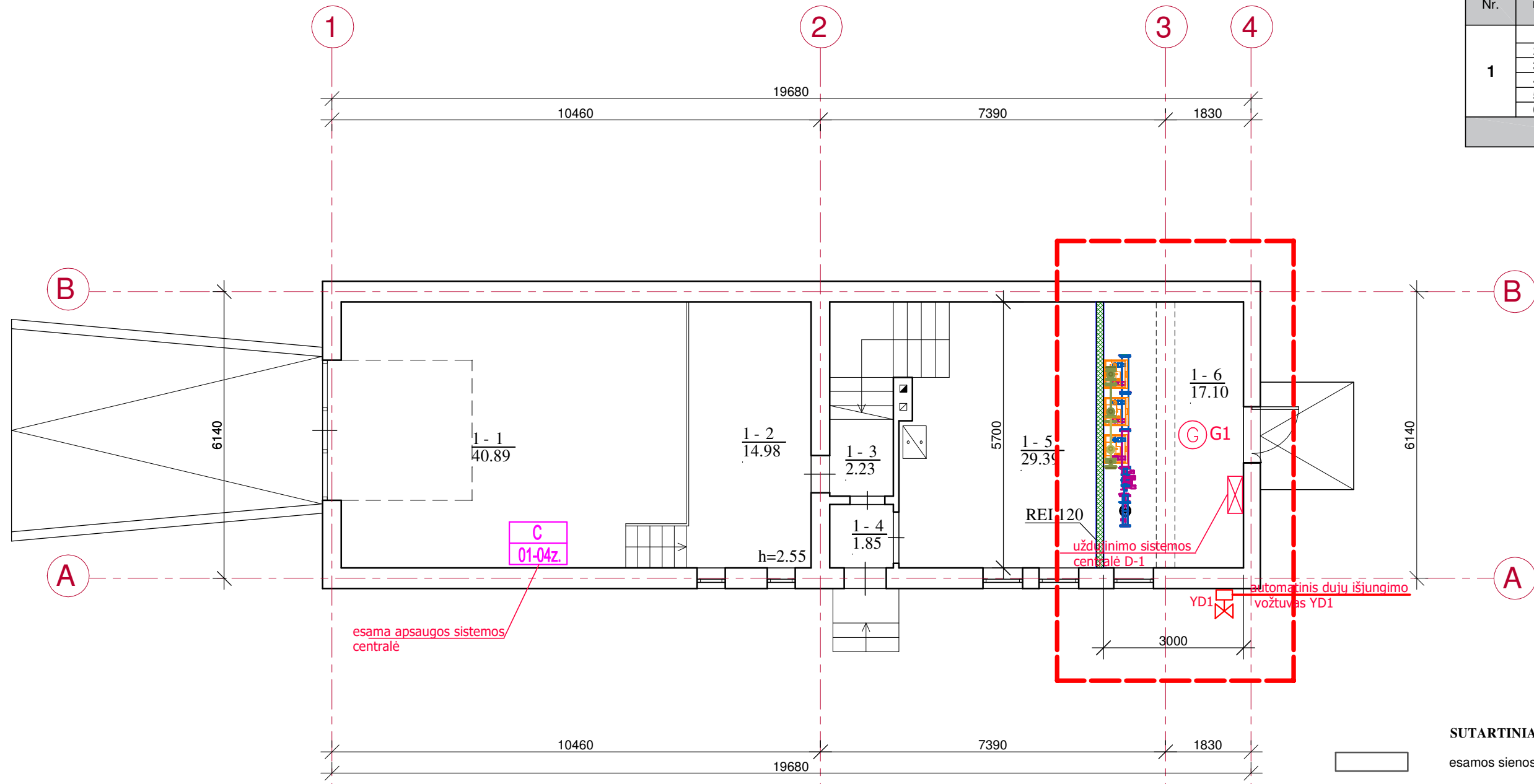
NR	PATALPA	PLOTAS
2.1.	LAIPTINĖ	6,46
2.2.	KORIDORIUS	129,64
2.3.	TECHNINĖ PATALPA	7,13
2.4.	VAIKŲ PERDAVIMAS/ RŪBINĖ	12,09
2.5.	DARŽELIO GRUPĖ (20 VAIKŲ)	90,35
2.6.	TUALETAS/PRAUSYKLĀ	14,92
2.7.	DARBUOTOJŲ POILSIO KAMB.	35,19
2.8.	RAŠTINĖ	10,90
2.9.	DIREKTORIAUS PAV. KAB.	10,90
2.10.	DIREKTORIAUS KAB.	14,75
2.11.	PASITARIMŲ KAMB.	13,99
2.12.	VAIKŲ PERDAVIMAS/ RŪBINĖ	10,81
2.13.	DARŽELIO GRUPĖ (20 VAIKŲ)	82,74
2.14.	TUALETAS/PRAUSYKLĀ	11,30
2.15.	PSICHOLOGO KAB.	19,57
2.16.	SOC. PEDAGOGO KAB.	21,75
2.17.	VSC DARBUOT. KAB.	21,71
2.18.	TUALETAS ZN	5,21
2.19.	TUALETAS/ VYR	2,60
2.20.	TUALETAS/ MOT	2,43
2.21.	LAIPTINĖ	13,42
2.22.	LOGOPEDO KAB	22,50
2.23.	BIBLIOTEKA/ MULTIFUNKC. ERDVĖ	50,43
2.24.	BIBLIOTEKA/ MULTIFUNKC. ERDVĖ	45,47
VISO:		656,27

- Optinis dūmų jutiklis
- Gaisro pavojaus mygtukas
- Gaisro pavojaus sirena su blykste
- Gaisro pavojaus blykste
- Programuojamas relinis modulis

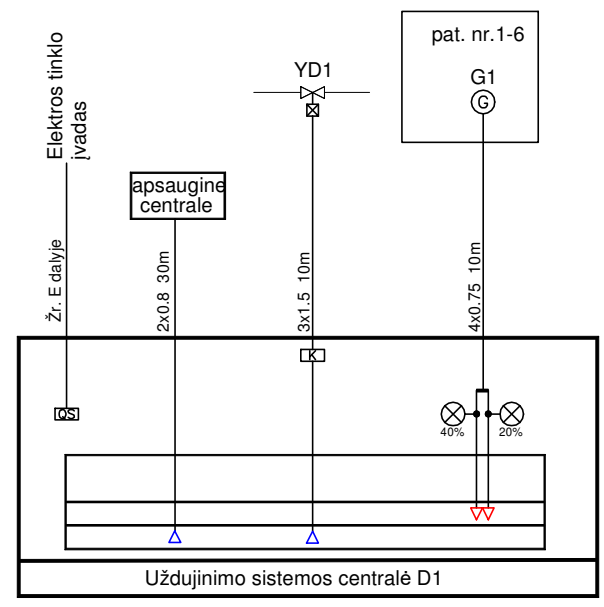
0	2023-10	STATYBOS LEIDIMUI (KONKURSU)		
LAIDA	ISLEIDIMO DATA	LAIDOS STATUSAS IR ISLEIDIMO PRIEŽASTIS		
KVAL. DOK. NR.			DOKUMENTO PAVADINIMAS: MOKSLO PASKIRTIES PASTATO, PABALIŲ G. 53, ŠIAULIUOSE, REKONSTRAVIMO PROJEKTAS	
18319	SPV	ROMAS KERULIS	DOKUMENTO PAVADINIMAS:	LAIDA
19033	SPDV	ROLANDAS SETKAUSKAS	ANTRO AUKŠTO PLANAS SU GAISRINĖS SIGNALIZACIJOS TINKLAIS M 1:100	0
KALBOS TRUMP. LT	STATYTOJAS: ŠIAULIŲ MIESTO SAVIVALDYBĖ	UŽSAKOVAS: ŠIAULIŲ MIESTO SAVIVALDYBĖS ADMINISTRACIJA	DOKUMENTO ŽYMUO:	LAPAS LAPŲ
			0294-01-TP-GSS-B-03	1 1

PIRMO AUKŠTO PLANAS M 1:100

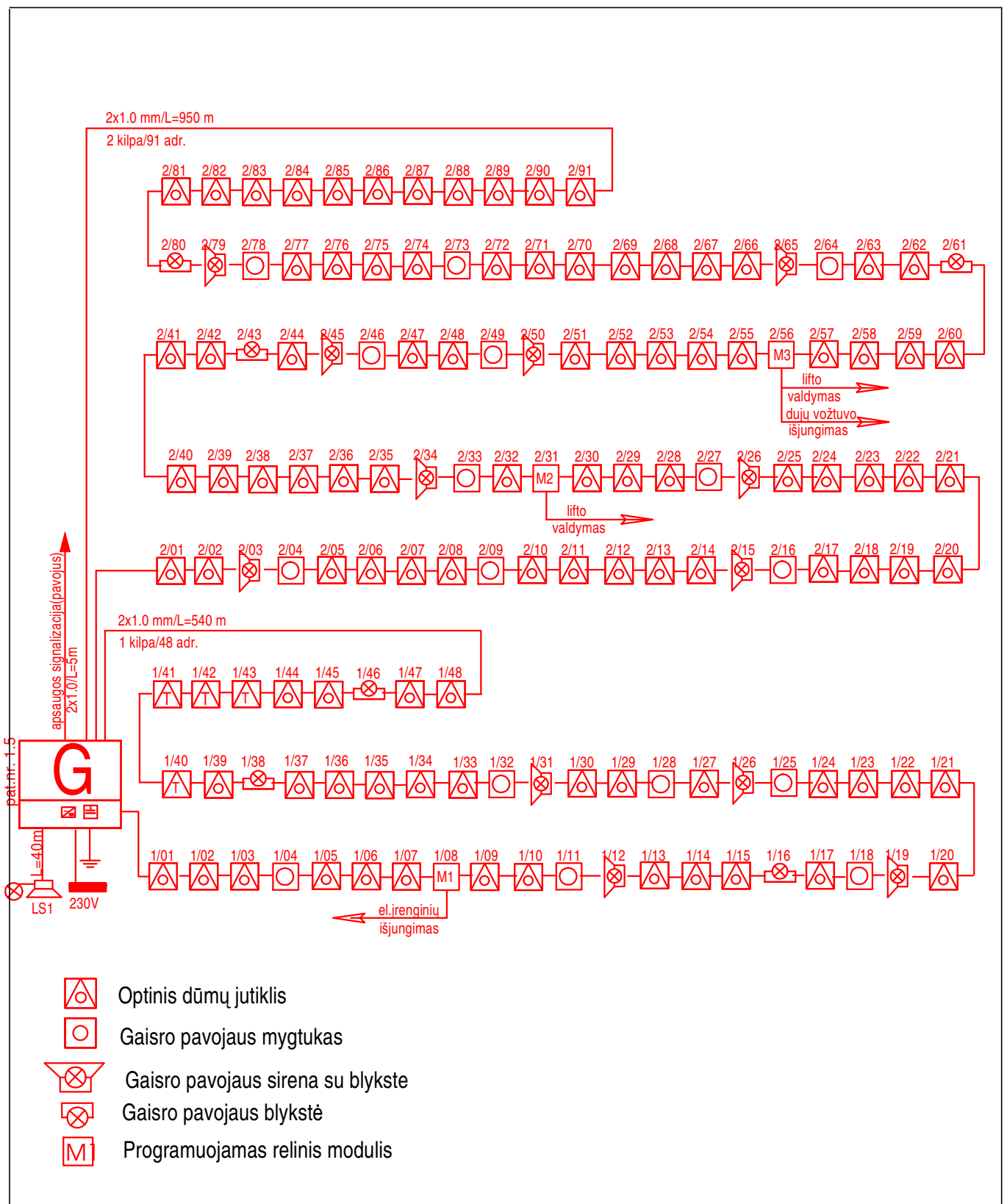
PIRMO AUKŠTO PATALPŲ EKSPLIKACIJA			
Aukšto Nr.	Pat.N r.	Patalpos pavadinimas	Plotas, m ²
1	1	Garažas	40,89
	2	Garažas	14,98
	3	Pagalbinė patalpa	2,23
	4	Tambūras	1,85
	5	Pagalbinė patalpa	22,08
	6	Dujinė katilinė	17,08
Bendras plotas:			99,11



- SUTARTINIAI ŽYMĖJIMAI**
- esamos sienos
 - projektuojamos naujos pertvaros
 - projektavimo riba



0	2023-10	STATYBOS LEIDIMUI (KONKURSUI)		
LAIDA	IŠLEIDIMO DATA	LAIDOS STATUSAS IR IŠLEIDIMO PRIEŽASTIS		
KVAL. DOK. NR.			DOKUMENTO PAVADINIMAS: MOKSLO PASKIRTIES PASTATO, PABALIŲ G. 53, ŠIAULIUOSE, REKONSTRAVIMO PROJEKTAS	
18319	SPV	ROMAS KERULIS	DOKUMENTO PAVADINIMAS: KATILINĖS PASTATAS PIRMO AUKŠTO PLANAS SU DUJŲ NUOTĖKIO APTIKIMO SISTEMA M 1:100	
19033	SPDV	ROLANDAS SETKAUSKAS		
KALBOS TRUMP. LT	STATYTOJAS: ŠIAULIŲ MIESTO SAVIVALDYBĖ UŽSAKOVAS: ŠIAULIŲ MIESTO SAVIVALDYBĖS ADMINISTRACIJA		DOKUMENTO ŽYMUO: 0294-01-TP-GSS.B-04	
			LAPAS	LAPŲ
			1	1



0	2023 - 01	STATYBOS LEIDIMUI (KONKURSIUI) IR STATYBAI		
LAIDA	IŠLEIDIMO DATA	LAIDOS STATUSAS IR IŠLEIDIMO PRIEŽASTIS		
KVAL. DOK. NR.			DOKUMENTO PAVADINIMAS: MOKSLO PASKIRTIES PASTATO, PABALIŲ G. 53, ŠIAULIUOSE, REKONSTRAVIMO PROJEKTAS	
18319	SPV	ROMAS KERULIS	DOKUMENTO PAVADINIMAS: LAIDA 0	
19033	SPDV	ROLANDAS SETKAUSKAS		
KALBOS TRUMP. LT	STATYTOJAS: ŠIAULIŲ MIESTO SAVIVALDYBĖ UŽSAKOVAS: ŠIAULIŲ MIESTO SAVIVALDYBĖS ADMINISTRACIJA		DOKUMENTO ŽYMUO: 0294-01-TP-GSS-B.05	
			LAPAS 1	LAPŲ 1



STATYBOS PRODUKCIJOS
SERTIFIKAVIMO CENTRAS

Valstybės įmonė Statybos produkcijos sertifikavimo centras, įmonės kodas 110068926, Linkmenų g. 28, LT-08217 Vilnius

KVALIFIKACIJOS ATESTATAS

Nr.19033

Rolandas Setkauskas

Suteikta teisė eiti ypatingojo statinio projekto dalies vadovo, ypatingojo statinio projekto dalies vykdymo priežiūros vadovo, statinio projekto dalies ekspertizės vadovo, ypatingojo statinio specialiųjų statybos darbų vadovo ir ypatingojo statinio specialiųjų statybos darbų techninės priežiūros vadovo pareigas.

Statiniai: gyvenamieji ir negyvenamieji pastatai, susisiektimo komunikacijos, inžineriniai tinklai, hidrotechnikos statiniai, kiti inžineriniai statiniai, taip pat minėti statiniai, esantys kultūros paveldo objekto teritorijoje, jo apsaugos zonoje, kultūros paveldo vietovėje.

Projekto dalys: procesų valdymo ir automatizacijos, elektroninių ryšių (telekomunikacijų), apsauginės signalizacijos, gaisro aptikimo ir signalizavimo. Specialieji statybos darbai: statinio elektros inžinerinių sistemų įrengimas; procesų valdymo ir automatizavimo sistemų įrengimas; statinio nuotolinio ryšio (telekomunikacijų) inžinerinių sistemų įrengimas; statinio apsauginės signalizacijos, gaisrinės saugos (signalizacijos) inžinerinių sistemų įrengimas.

Direktorius



Valdemaras Gauronskis

20294

Išduotas 2018 m. balandžio 16 d.

Pirmą kartą išduotas 2007 m. gegužės 14 d.

Kvalifikacijos atestatų registras skelbiamas www.spsc.lt